

Il labirinto di cristallo: percorsi di consapevolezza e riflessività per le donne nella ricerca

**EQUALIST
Donne e Ricerca
Politiche, Strumenti, Esperienze
29 Marzo 2018**

Ilenia Picardi

Osservatorio di genere sull'università e la ricerca
Università degli Studi di Napoli Federico II



Osservatorio di Genere
sull'Università e la Ricerca | UNINA

L'Osservatorio di genere sull'università e la ricerca è un gruppo di ricerca istituito dall'Università Federico II nel giugno 2016

Azione del *Gender Equality Action Plan* di UNINA
GENOVATE (gennaio 2013 – giugno 2017)

AREE DI RICERCA



SCIENZA E SOCIETÀ

Integrare la dimensione di genere nella ricerca nell'ambito degli studi in Scienza Tecnologia e Società



VALUTAZIONE

Valorizzare la diversità e la dimensione di genere nella ricerca per potenziare l'eccellenza e l'innovazione



STATISTICHE DI GENERE

Il primo bilancio di Genere di UNINA per perseguire una gestione equa e consapevole delle risorse di Ateneo



CARRIERE SCIENTIFICHE

Supportare le carriere scientifiche con un programma di mentoring per arginare la perdita di talenti



Il labirinto di cristallo

la dimensione di genere nelle carriere scientifiche

Una mostra-laboratorio sulle questioni di genere nella ricerca

Il labirinto di cristallo è un progetto nato per raccontare attraverso il linguaggio dei fumetti e delle illustrazioni, i risultati di alcune ricerche svolte dall'**Osservatorio di genere sull'università e la ricerca** dell'Ateneo di Napoli Federico II.



La prima esposizione della mostra è stata realizzata al **Festival della Scienza di Genova**, dal 26 ottobre al 5 novembre, dal 10 marzo è allestita alla **Scuola Politecnica e delle Scienze di Base di UNINA**.

Le storie illustrate riportano alcune delle testimonianze raccolte nell'attività di ricerca dell'Osservatorio con **interviste a ricercatrici e scienziate** pubblicate nel volume

La dimensione di genere nelle carriere scientifiche (Fedoa Press, 2017).

di Ilenia Picardi, con contributi di Maria Carmela Agodi, Angela Gargano, Adele Lauria, Antonella Liccardo, Maria Rosaria Masullo, Ofelia Pisanti



Open access: <http://www.fedoabooks.unina.it/index.php/fedoapress/catalog/book/64>

Il soffitto di cristallo: una metafora ingannevole

Recentemente alcune studiose di genere e leadership hanno sviluppato un'analisi critica della metafora “il soffitto di cristallo”.

Secondo Eagly e Carli (2007) non esiste un momento definito della carriera in cui ci imbatte contro un soffitto di cristallo così come questa metafora lascia intendere. Le donne, nel loro sviluppo di carriera, devono fare i conti con una somma di ostacoli che incontrano lungo il percorso.




Le metafore costruiscono lo *storytelling* di un fenomeno; determinano gli elementi di analisi per studiarlo, quindi le politiche e le misure che sono intraprese per contrastare questo fenomeno.

“Se diamo il nome sbagliato a un problema, sarà improbabile improbabile trovare una soluzione efficace” (Eagly e Carl).

Glass Ceiling Index

Il *Glass Ceiling Index* (GCI) misura la possibilità relativa per le donne (rispetto agli uomini) di raggiungere la posizione apicale nell'accademica, considerando la presenza relativa delle donne (rispetto agli uomini) in tutte le posizioni accademiche (*She Figures*).

$$\text{GCI} = \frac{\frac{F_{AY} + F_{BY} + F_{CY}}{F_{AY} + F_{BY} + F_{CY} + M_{AY} + M_{BY} + M_{CY}}}{\frac{F_{AY}}{F_{AY} + M_{AY}}}$$

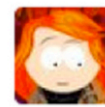
- GCI = 1**  Assenza di soffitto di cristallo
- GCI < 1**  Le donne sono sovra-rappresentate nel livello A
- GCI > 1**  Le donne sono sotto-rappresentate nel livello A

La metafora della *leaky pipeline* implica:

- L'esistenza di un solo cammino
- Suggerisce l'idea che le fuoriuscite siano perdite

Sometimes I think the way we talk about women in science and the "leaky pipeline" makes more guilt for women to follow paths they want

Every time someone talks about the "leaky pipeline", they are calling me a "drip"



biochem belle
@biochembelle



Sometimes I think the way we talk about women in science & the "leaky pipeline" makes more guilt for women to follow paths they want.



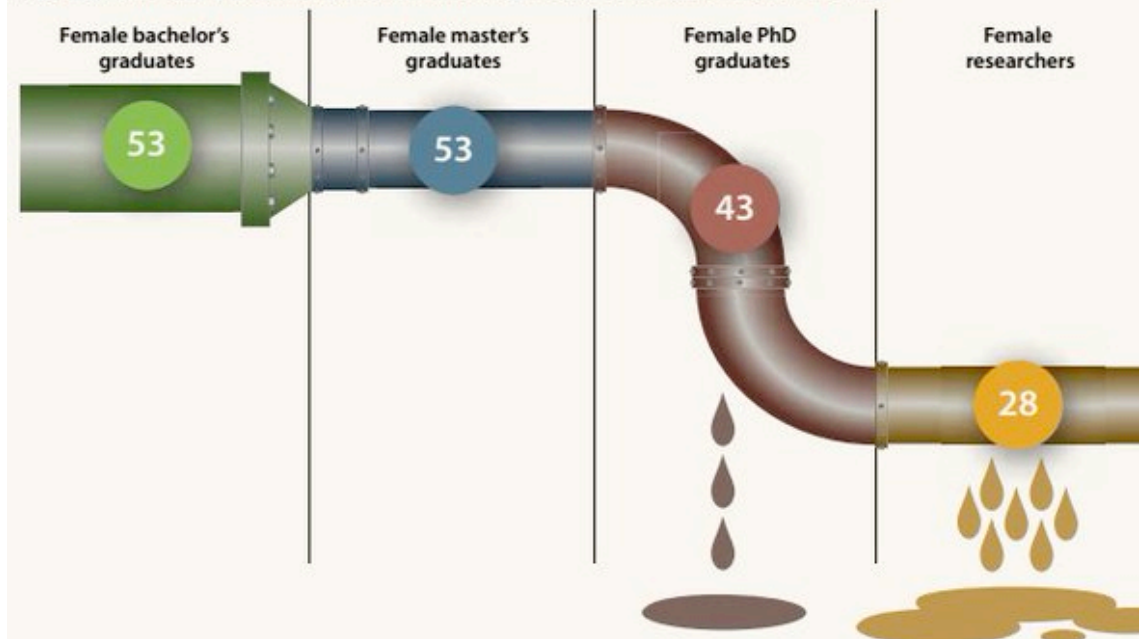
Emily Lakdawalla
@elakdawalla



@biochembelle [redacted] Every time someone talks about the "leaky pipeline," they are calling me a "drip."



Figure 3.1: The leaky pipeline: share of women in higher education and research, 2013 (%)

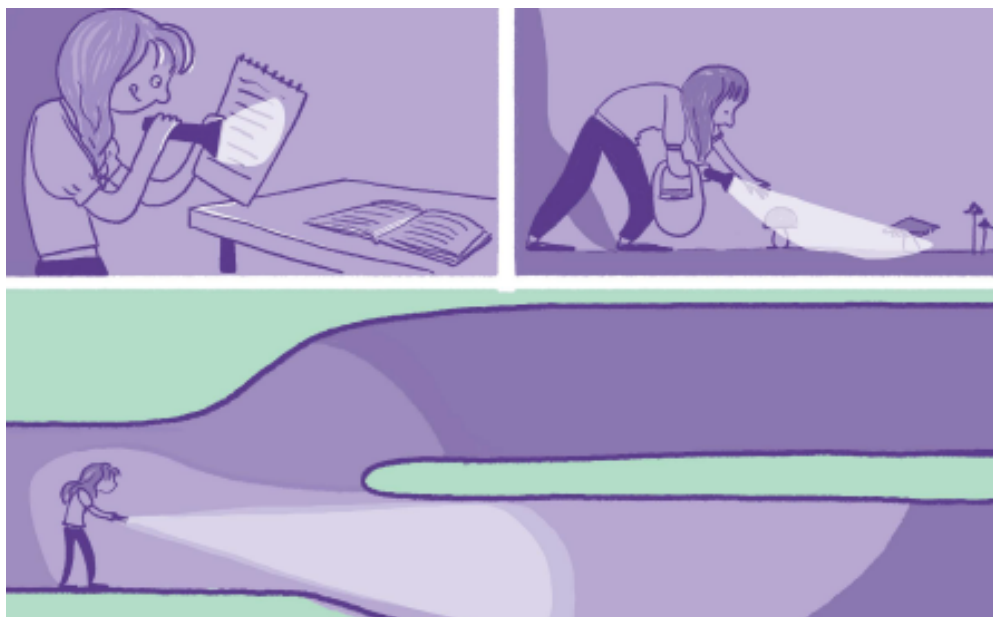


Source: UNESCO Institute for Statistics estimates based on data from its database, July 2015

Dal soffitto di cristallo al labirinto

L'analisi condotta sui percorsi di carriera delle donne nell'accademia ha permesso di decostruire la rappresentazione metaforica e iconografica dei percorsi femminili nella scienza (soffitto di cristallo e leaky pipeline).

La **metafora del labirinto** descrive la somma degli ostacoli che le donne incontrano durante la progressione di carriera: un percorso fatto di ostacoli, deviazioni, vicoli ciechi.



I pannelli illustrano delle storie di *gendering processes* (Acker, 1990), ovvero i processi attraverso cui si generano, si manifestano e si concretizzano dei fenomeni di segregazione di genere nella ricerca: il persistere degli stereotipi di genere nella scienza, i problemi di conciliazione lavoro e vita privata, difficoltà nell'ottenere il riconoscimento di autorevolezza scientifica, i bias di genere nella valutazione, la femminilizzazione di alcune discipline, il rapporto controverso con il potere e il successo.

Processi

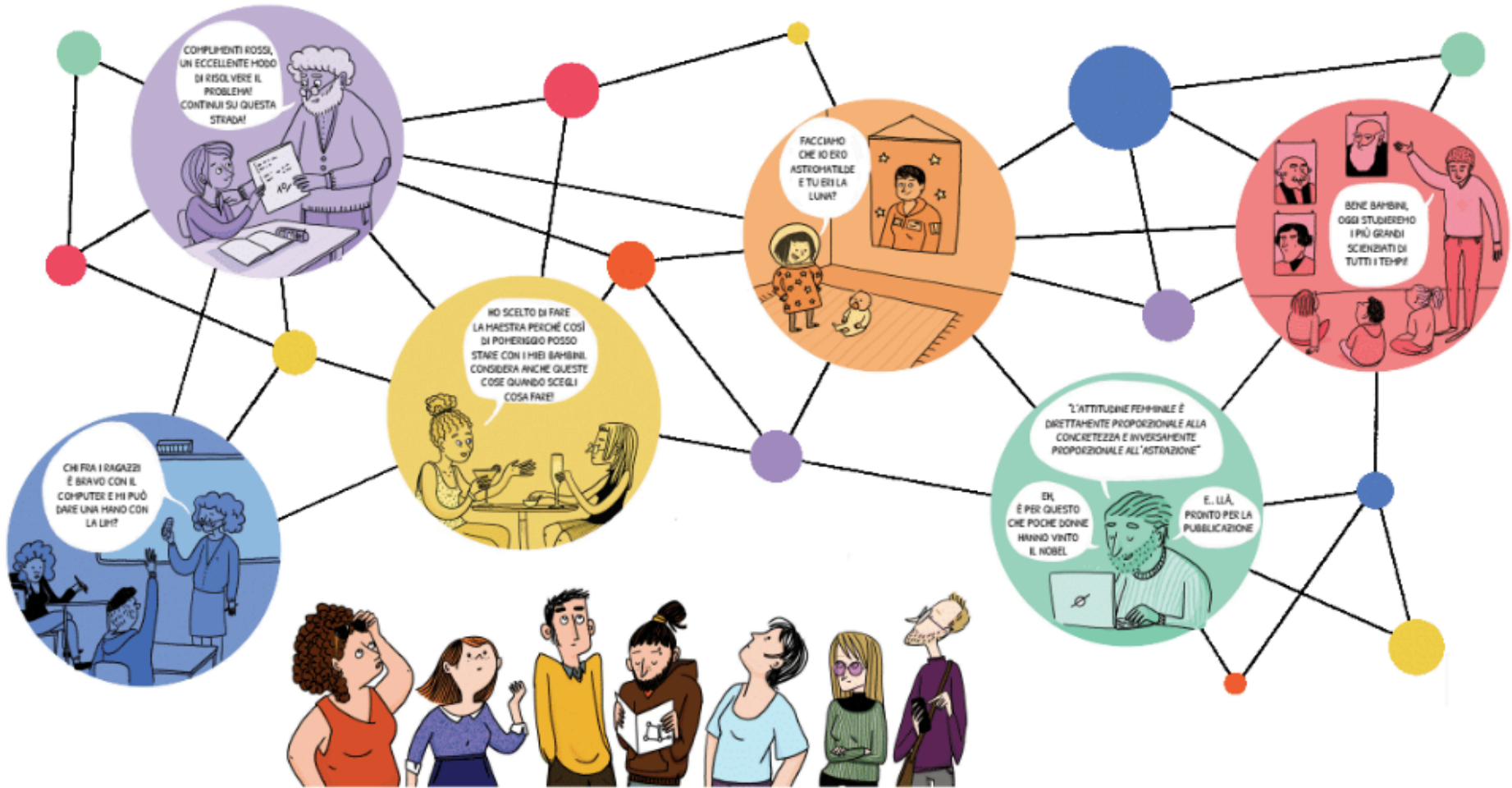
Struttura delle istituzioni

Divisione del lavoro

Cultura



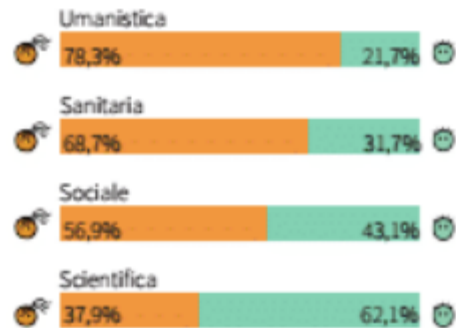
La scelta degli studi



SONO TANTI I FATTORI CHE CONDIZIONANO LA SCELTA UNIVERSITARIA DI RAGAZZI E RAGAZZE, TRA QUESTI HANNO UN CERTO PESO ANCHE ALCUNI STEREOTIPI



COME POSSIAMO VEDERE DALLE PERCENTUALI DI IMMATRICOLAZIONE NELL'ANNO ACCADEMICO 2016/2017 IN ITALIA NELLE DIVERSE AREE:



Il percorso universitario

GIÀ, PERCHÉ INCREDIBILMENTE ALCUNI DISTINGUONO LE SCIENZE IN:



QUESTE ULTIME SONO DISCIPLINE MAGGIORMENTE STUDIATE DALLE DONNE, MA ANCHE LE RAGAZZE CHE SIEDONO AI TAVOLI DELLE SCIENZE DURE NON HANNO VITA FACILE.

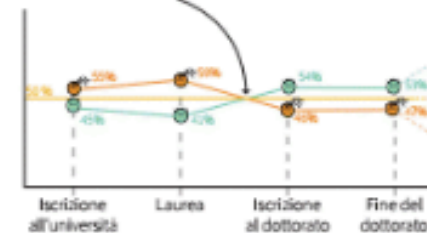


LE RAGAZZE COMUNQUE SI LAUREANO GENERALMENTE PRIMA E CON VOTI PIÙ ALTI DEI LORO COLLEGI



Distribuzione di genere per fascia di voto dei laureati nell'anno accademico 2013/2014. Dati relativi all'Università degli Studi di Napoli Federico II.

MA, ARRIVATE A QUESTO PUNTO, LA TENDENZA CAMBIA:



PIÙ RAGAZZI SCELGONO DI CONTINUARE A FARE RICERCA, MENTRE LA MAGGIOR PARTE DELLE RAGAZZE CONCLUDE QUI IL SUO PERCORSO ACCADEMICO



ALCUNE TESTIMONIANZE POSSONO AIUTARCI A CAPIRNE DI PIÙ



DOPO AVER
CONSEGUITO
LA LAUREA IN FISICA.
COL MASSIMO DEI
VOTI. IL MIO RELATORE
MI HA CONSIGLIATO



SECONDO ME SAREBBE
MEGLIO SE FACESSI
UNA SCUOLA PER
L'INSEGNAMENTO



SAI. UN
RICERCATORE DEVE
VIAGGIARE MOLTO.
E SE VUOI DIVENTARE
MADRE NON È LA
CARRIERA IDEALE...



PER QUESTO MI SONO
SCELTA UN ARGOMENTO
DI TESI DI DOTTORATO
MOLTO DIFFICILE



HO SEMPRE DOVUTO
DIMOSTRARE DI ESSERE
ALL'ALTEZZA
DELLA SITUAZIONE



PER DIMOSTRARE
CHE POTEVO FARCELA

DOPO LA LAUREA. CIASCUNA RISPONDE IN MANIERA
DIVERSA A CONDIZIONAMENTI E STIMOLI



MI È SEMPRE PIACIUTO
INSEGNARE. FARÒ DEI
CORSI DI ABILITAZIONE
PROFESSIONALE



HO TROVATO UN
DOTTORATO IN
FRANCIA. PARTO A
MAGGIO!



MI HANNO RISPOSTO
DALL'AZIENDA! LUNEDÌ
FACCIO IL COLLOQUIO!

Gender blindness

Differenze disciplinari

La dimensione di genere è un fattore invisibile nei settori STEM

Fattore diacronico

La consapevolezza della questione di genere appare nelle fasi avanzate delle carriere e in maniera diversa nelle diverse coorti

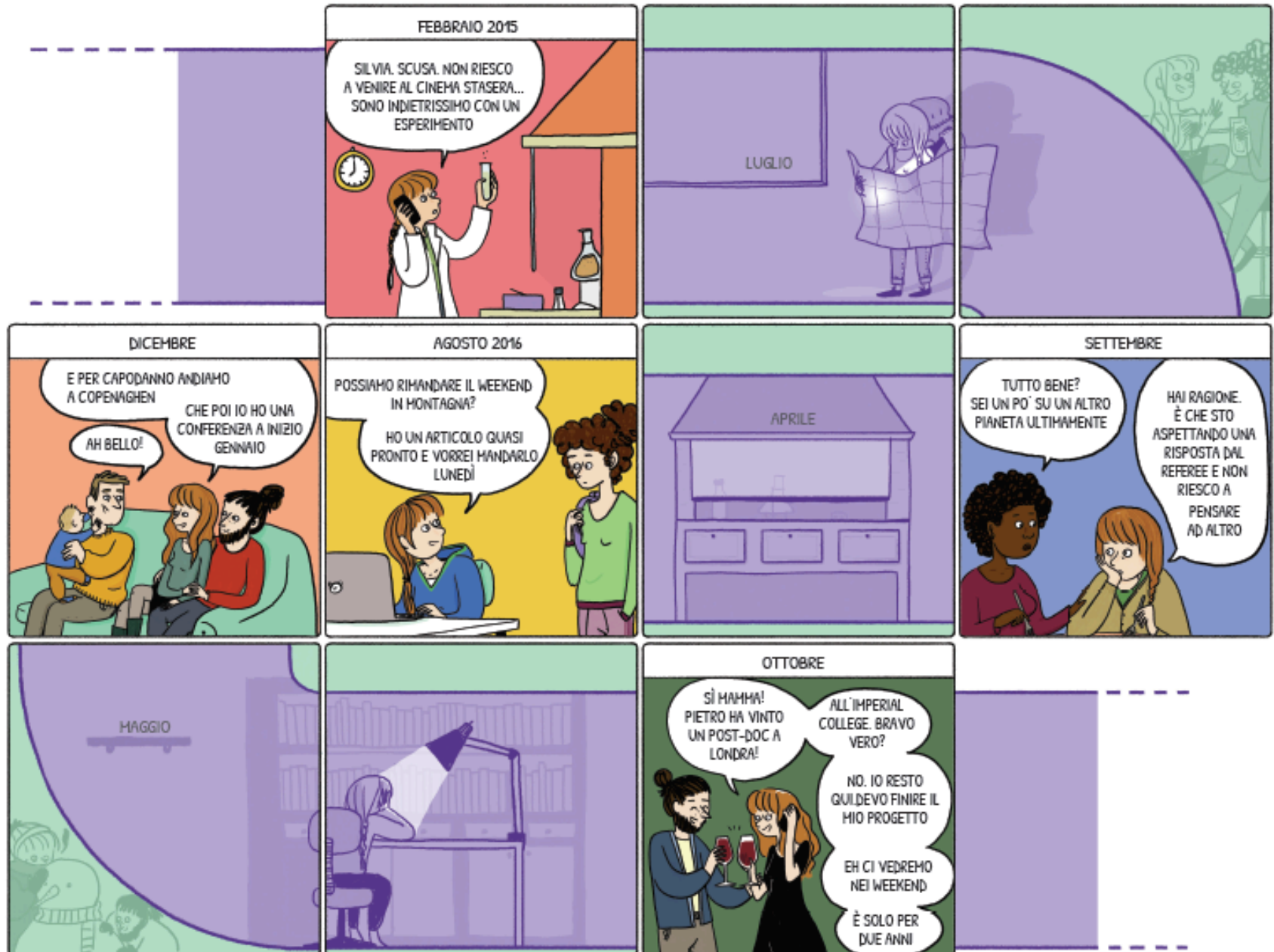
STEM

HSS

Grado C

Grado A

L'estensione del tempo presente





IL FATTO DI NON
AVER AVUTO
FIGLI
UN PO' MI
DISPIACE.

PENSO CHE TENERE
MOLTO FERMA LA
POSIZIONE DAL PUNTO
DI VISTA PROFESSIONALE
MI ABBAIA DISTRATTO
RISPETTO AL MIO MONDO
PIÙ COMPLESSIVO.



LO DICO SEMPRE
QUANDO PARLO
CON I PIÙ
GIOVANI:

“VOI PENSATE CHE IL
GENERE NON SIA UN PROBLEMA.
LO PENSAVO PURE IO”.

FINO A CHE HO FATTO IL
POSTDOC NON HO MAI
PENSATO CHE CI FOSSE
DELLE DIFFERENZE DI
POSSIBILITÀ FRA UOMO
E DONNA.

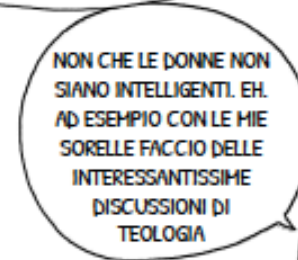
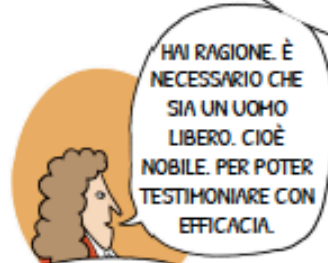
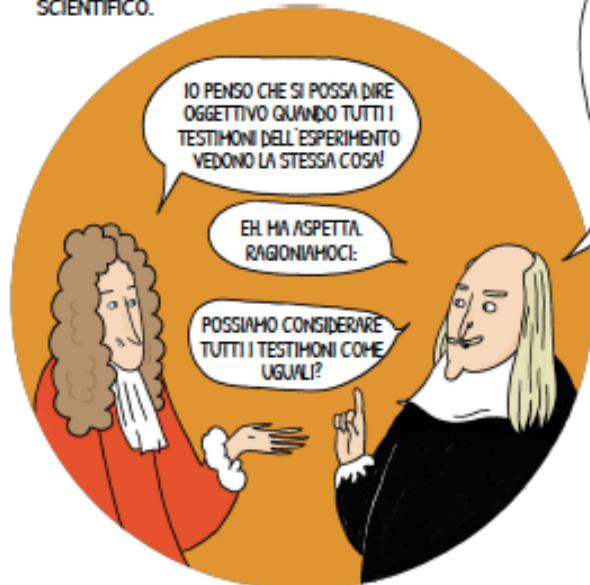
ADESSO. SO CHE LE
MIE CAPACITÀ NON
SONO VALUTATE
ALLO STESSO MODO
DI UN COLLEGA
UOMO.

Neutralità e oggettività della scienza

IN UN SAGGIO DEL 1985 GLI STORICI DELLA SCIENZA SHAPIN E SCHAFFER HANNO ESAMINATO UNO DEI MOMENTI CRUCIALI DELLA NASCITA DELLA SCIENZA MODERNA. ALLA FINE DEL XVII SECOLO.



IN UN'ACCESA DISPUTA IL CHIMICO ROBERT BOYLE E IL FILOSOSO THOMAS HOBBS SI INTERROGAVANO SU COME LA SCIENZA (FATTI, INTERPRETAZIONI, ESPERIMENTI E VERITÀ) FOSSE FONDAMENTALE PER UN NUOVO ORDINE POLITICO. STABILIRONO ALLORA COSA RENDESSE OGGETTIVO UN ESPERIMENTO SCIENTIFICO.



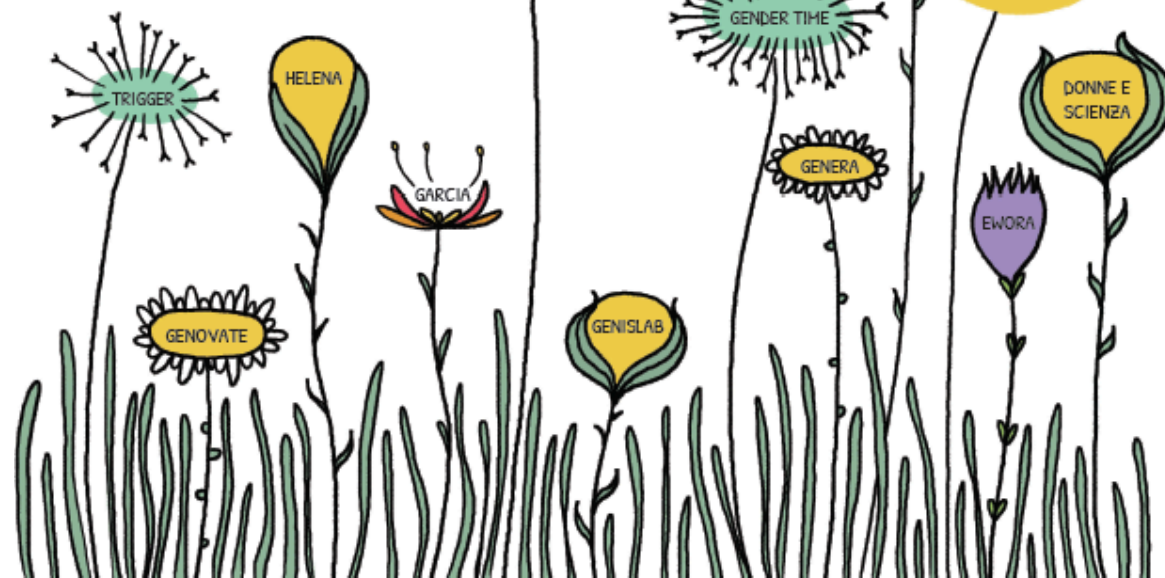
LA SCIENZA MODERNA NASCE QUINDI COSTRUCENDOSI COME CONOSCENZA PUBBLICA HA TENENDO ESCLUSE LE DONNE.

NEL CORSO DEI DUE SECOLI SUCCESSIVI LA CONDIZIONE FEMMINILE NON CAMBIA MOLTO. È SOLO DAGLI INIZI DEL '900 CHE INIZIA A MIGLIORARE PROGRESSIVAMENTE. VIVENDO COMUNQUE MOMENTI DI FORTI INGIUSTIZIE E APPROPRIAZIONI INDEBITE.

E IL MONDO È IN MOVIMENTO PER QUESTO. PIENO DI PROGETTI E DI ASSOCIAZIONI CHE AGISCONO IN QUESTA DIREZIONE

LA COMMISSIONE EUROPEA HA FINANZIATO DAL 2010 UNA SERIE DI PROGETTI. CHIAMATI "SISTER PROJECT" CON L'INTENTO DI SENSIBILIZZARE LA CONDIZIONE DI GENERE IN AMBITO SCIENTIFICO. FRA QUESTI TROVIAMO

una per le donne nella scienza promosso dall'Università degli studi di Napoli Federico II



PROJECT MANAGER



ANNA MERINIO



ANGELA GARGANO



MARIA ROSARIA MASULLO

ILLUSTRAZIONI E FUMETTI



CLAUDIA FLANDOLI

PROMOTORE



UNIVERSITÀ DEGLI STUDI DI NAPOLI FEDERICO II

COORDINAMENTO SCIENTIFICO



MARIA CARMELA AGODI



ADELE LAURIA



OFELIA PISANTI



ILENIA PICARDI



ANTONELLA LICCARDO

UN RINGRAZIAMENTO SPECIALE A



GIULIA ROSSI



DIPARTIMENTO DI FISICA, UNIVERSITÀ DEGLI STUDI DI GENOVA. SPONSOR DELLA MOSTRA

Grazie per l'attenzione

ilenia.picardi@unina.it

www.og.unina.it

OSSERVATORIO DI GENERE E SCIENZA

Individuare gli ostacoli per l'uguaglianza di genere
nelle carriere scientifiche per trasformare in senso
paritario il lavoro di ricerca

